

TURUN YLIOPISTON
MERENKULKUALAN KOULUTUS- JA TUTKIMUSKESKUKSEN JULKAISUJA

PUBLICATIONS FROM THE CENTRE FOR MARITIME STUDIES
UNIVERSITY OF TURKU

C 5 / 2004

 VARSINAIS-SUOMEN
LOGISTIIKKA-ALAN
KEHITTÄMISHANKE

VARSINAIS-SUOMEN LOGISTIIKKASEKTORIN SUHDANNEBAROMETRI

2004



TURUN YLIOPISTON
MERENKULKUALAN KOULUTUS- JA TUTKIMUSKESKUKSEN JULKAISUJA

PUBLIKATIONER AV SJÖFARTSBRANSCHENS UTBILDNINGS- OCH
FORSKNINGSCENTRAL VID ÅBO UNIVERSITET

PUBLICATIONS FROM THE CENTRE FOR MARITIME STUDIES
UNIVERSITY OF TURKU

C 5/2004

VARSINAIS-SUOMEN LOGISTIIKKASEKTORIN
SUHDANNEBAROMETRI
2004

Turku 2004

JULKAISUSARJAN PÄÄTOIMITTAJA / EDITOR-IN-CHIEF
JUHANI VAINIO

JULKAISIJA:

TURUN YLIOPISTO
MERENKULKUALAN KOULUTUS-
JA TUTKIMUSKESKUS

Veistämönaukio 1–3
20100 TURKU
Puh. (02) 281 3300
Fax (02) 281 3311
<http://mkk.utu.fi>

PUBLISHER:

UNIVERSITY OF TURKU
CENTRE FOR MARITIME STUDIES

Veistämönaukio 1-3
FI-20100 TURKU
Telephone: +358 2 281 3300
Telefax: +358 2 281 3311
<http://mkk.utu.fi>

Turku 2004
Painosalama Oy
ISBN 951-29-2713-6
ISSN 1455-8653

ESIPUHE

Keväällä 2004 käynnistettiin Varsinais-Suomen logistiikka-alan kehityksen ennakkoinnin ja reagoititoimenpiteiden *Vera-hanke*. Yhtenä hankkeen tehtävistä on toteuttaa alueellisesti säännöllinen, vuosittainen logistiikkasektorin suhdannebarometri. Vuoden 2004 suhdannekyselyn tulokset on koottu tähän julkaisuun.

Maakunnan muiden merkittävien toimialojen, kuten metalli-, bio- ja ICT-alojen kehitystä seurataan säännöllisesti. Logistiikkasektorilla on Varsinais-Suomen maakunnassa keskeinen asema. Myös logistiikka-alan kehityksen ja tulevaisuudennäkymien järjestelmällinen seuranta on nähty tärkeäksi, minkä vuoksi seurantatyökaluna toimivan säännöllisen suhdannebarometrin toteutus päätettiin käynnistää. Suhdannetieto on suunnattu hyödyttämään sekä julkisen puolen organisaatioita ja päätöksentekijöitä että yrityksiä niiden toiminnan suunnittelussa.

Ensimmäinen suhdannekysely toteutettiin Turun yliopiston Merenkulkualan koulutus- ja tutkimuskeskuksessa syksyllä 2004. Hankkeesta ovat MKK:ssa vastanneet Laura Heikkilä, Sakari Kajander ja Antti Saurama.

SISÄLLYS

1.	TIIVISTELMÄ SUHDANNEKYSELYN TULOKSISTA	1
2.	KYSELYN TOTEUTUS	4
3.	VASTANNEET YRITYKSET	4
4.	TULOKSET OSATEKIJÖITTÄIN	7
4.1	Varsinaissuomalaisten logistiikkayritysten yleinen suhdannetilanne ja näkymät	7
4.2	Kilpailutilanne	12
4.3	Toimintakustannukset	14
4.4	Liikevaihdon kehitys	16
4.5	Henkilöstön määrän kehitys	19
4.6	Kapasiteetin käyttöaste	21
4.7	Investointien kehitys	23
4.8	Alan yritysten kehittymisen esteet	25
4.9	Varsinais-Suomen logistiikan kehittämistarpeita	27

LIITTEET

- Liite 1 kyselylomake
Liite 2 kyselyssä mukana olevat toimialaluokat (TOL 2004)

1. TIIVISTELMÄ SUHDANNEKYSelyn TULOksISTA

Varsinaissuomalaisten logistiikkayritysten suhdannekysely toteutettiin syyskuussa 2004. Kyselyyn vastasi 288 logistiikan alan toimipaikkaa, joiden tuottamia tuloksia käsitellään tässä tuloskoosteessa viiden pääasiallisen toimialaluokan mukaan: tieliikenteen tavarankuljetus, taksiliikenne, meriliikenteen henkilö- ja tavarankuljetus, tieliikenteen henkilökuljetus (pois lukien taksit) sekä lastinkäsittely ja varastointi.

Aiempaa logistiikka-alan barometria tulosten vertailemiseksi ei ole, mutta suhdannetilannetta ja sen muutosta voidaan pyrkiä tulkitsemaan toteutunutta ja nyt ennustettua kehitystä vertaamalla. Tuloksia tulkittaessa kannattaa huomioida kunkin vastausjoukon koko (n). Kyselyn tuottamat tulokset ovat luonteeltaan suuntaa-antavia, mutta antavat kuitenkin indikaatiota alan suhdannetilanteen ja sen merkittävimpien osatekijöiden kehityksestä.

Kaikki vastaukset huomioiden alan *yleisessä suhdannetilanteessa* voidaan nähdä käänne myönteiseen suuntaan. Valtaosa vastaajista katsoi suhdannetilanteen pysyneen samanlaisena viimeisen vuoden aikana, mutta kielteisestä kehityksestä vuoden takaiseen verrattuna kertoi useampi kuin myönteisestä. Tulevan vuoden suhdanteiden paranemista puolestaan ennustaa useampi kuin huononemista, joten ennusteen saldoluku on positiivinen kuluneen vuoden kehityksen saldoluvun ollessa negatiivinen. Myös liikevaihtokehityksen osalta nähdään keskimäärin myönteistä kehitystä tulevalle vuodelle.

Kilpailun kiristyminen koetaan kovimpana taksiliikenteessä ja muissa tieliikenteen henkilökuljetuksissa. Myös *kustannusten* nousun ovat kokeneet erityisen kovaksi tieliikenteen toimijat. Nousun nähdään jatkuvan, mutta ei aivan niin jyrkkänä kuin tähän asti. Lähes kaikkien toimintakustannukset ovat nousseet ja tulevat nousemaan jatkossa, mutta siinä missä kustannusten nousu on ollut oleellista 30 prosentin mielestä, jatkossa oleellista kustannusnousua ennustaa vain alle 8 prosenttia kaikista vastaajista.

Kapasiteetin käyttöaste on pysynyt ja pysyy valtaosalla karkeasti samalla tasolla. Käyttöasteen nousua ennakoi kuitenkin useampi kuin laskua, joten saldoluku on positiivinen ja ennusteen osalta suurempi kuin kuluneen vuoden osalta.

Investointiensä määrän supistumista ennakoi huomattavasti useampi kuin kasvua. Kuluneen vuoden aikana vuotuisia investointejaan kasvattaneita on ollut enemmän kuin niitä vähentäneitä. Investointeja lisänneistä kuitenkin yli puolet arvioi investointiensä tulevana vuonna olevan kuluvaan vuoteen alhaisemmat. *Henkilöstömäärissä* on tapahtunut ja ennakoidaan tapahtuvan hyvin vähän muutoksia.

Kysyttäessä yrityksiltä niiden toiminnan *kehittymisen tai kasvun esteitä* yleisimmin mainittu tekijä oli osaavan työvoiman saanti. Työvoimakustannusten nousu ja kilpailun kiristyminen olivat seuraavaksi yleisimmät kehityskapeikot.

Eniten vastauksia kyselyyn saatiin *tieliikenteen tavarankuljetuksen* toimialalta. Kuten koko logistiikkasektorin yhteenlasketuissa tuloksissa, myös tieliikenteen tavarankuljetusten suhdanteissa ennustetaan käännettä parempaan päin. Tämä näkyy myös yritysten liikevaihtoennusteissa, jotka ovat selkeästi myönteisempiä kuin kuluneen vuoden toteutunut liikevaihto. Toimipaikan koon mukaan on kuitenkin huomattavissa eroja; suuremmilla toimipaikoilla nähdään kuluneen vuoden suhdanteet myönteisempinä ja myös ennuste tulevalle vuodelle on parempi. Kapasiteetin käyttöasteen ennakoidaan hiukan nousevan. Uusia investointeja ennakoidaan tehtävän vähemmän kuin kuluneena vuonna, myöskään henkilöstön määrässä ei keskimäärin ennakoida lisäystä. Korkeat työvoimakustannukset nähdään alalla laajimmin yritysten kehittymistä rajoittavana tekijänä.

Taksiliikenteen näkemykset oman alansa suhdannekehityksestä ovat muita toimialoja kielteisemmät ja useampi vastaaja ennustaa liikevaihtonsa supistuvan kuin kasvavan. Kilpailu alalla nähdään toimialoista kireimpänä, minkä todetaan myös olevan suurin este alan yritysten kehittymiselle.

Meriliikenteessä vastaajat näkevät lievästi myönteisen kehityksen jatkuvan ja mahdollisesti hiukan voimistuvan. Liikevaihdon kehitys nähdään myönteisenä. Kapasiteetin käyttöaste on noussut kuluvana vuonna ja saman kehityksen ennakoidaan jatkuvan. Investointien ennustetaan sen sijaan supistuvan, eikä henkilöstön määrääkään olla keskimäärin lisäämässä. Alan kehityskapeikoista osaavan henkilöstön saanti sai selkeästi eniten mainintoja.

Huolimatta kireänä jatkuvasta kilpailusta ovat *tieliikenteen henkilökuljetusyritysten* näkemykset alan suhdannetilanteesta lievän myönteisiä. Liikevaihdossa toteutunut myönteinen kehitys jatkuu ja kapasiteetin käyttöasteen nousu jatkuu. Investointien ennakoidaan supistuvan selvästi, mutta verrattuna muihin toimialoihin henkilöstön määrän kasvattamiseen suhtaudutaan myönteisemmin. Työvoimakustannukset nähdään kuitenkin kireän kilpailutilanteen lisäksi suurimpana rajoitteena yritysten kasvulle ja kehittymiselle.

Yli puolet *lastinkäsittelyn ja varastoinnin* toimipaikoista ilmoittaa kapasiteettinsa käyttöasteen nousseen ja nousevan edelleen tulevana vuonna. Suhdannetilanne nähdään kokonaisuudessaan myönteisenä ja suotuisan liikevaihtokehityksen ennakoidaan jatkuvan. Kuten muillakin toimialoilla, investointien ennakoidaan kuitenkin supistuvan. Osaavan henkilöstön saanti nähdään merkittävimpana kehityskapeikkona alan yrityksissä.

Suurilla yrityksillä on edellisen vuoden aikana mennyt yleisesti ottaen paremmin kuin pienillä. Mitä suurempi yritys on, sitä todennäköisemmin se arvioi suhdanteiden tulevanakin vuonna parantuvan. Myös liikevaihdon ja kapasiteetin käyttöasteen suhteen suurilla yrityksillä on mennyt ja tulee ennusteensa mukaan menemään pieniä yrityksiä

paremmin. Investoinneissa ei ole havaittavissa suuria eroja erikokoisten yritysten välillä. Ainoastaan aivan suurimmissa yrityksissä ovat investoinnit edellisen vuoden aikana lisääntyneet huomattavasti enemmän kuin muiden kokoluokkien yrityksissä. Myös seuraavan vuoden aikana nämä suuret yritykset arvioivat tekevänsä investointeja kulunutta vuotta enemmän.

Seutukunnittain tarkasteltaessa Turunmaan tilanne näyttää heikoimmalta yleisen suhdannetilanteen, liikevaihdon ja kapasiteetin käyttöasteen osalta – sekä kuluneen että tulevan vuoden suhteen. Sen sijaan vakkasuomalaiset vastaajat arvioivat muiden seutukuntien vastaajia enemmän suhdanteiden parantuvan, liikevaihdon suurentuvan, henkilöstömäärän lisääntyvän sekä kapasiteetin käyttöasteen nousevan. Muuten seutukuntien välillä ei ole erityisen suuria eroja.

Varsinais-Suomen logistiikkasektorin ennusteita omasta tulevaisuudestaan voidaan joiltain osin peilata muiden toimialojen ennusteisiin saman syksyn pk-yritysbarometrissä¹. Sen alueellisessa osassa on koottu Varsinais-Suomesta 265:n yrityksen näkemykset neljään toimialaan jaoteltuna: teollisuus, rakentaminen, kauppa ja palvelut. Pk-barometrissä toimialojen yhteiset suhdannenäkymät nähdään samansuuntaisina kuin logistiikkasektorilla (suhdanteet ovat jonkin verran heikentyneet, mutta tulevan vuoden ennustetaan olevan suhdanteiden osalta parempi), mutta logistiikkasektorilla barometrin tuottama ennusteen saldoluku on alhaisempi. Samoin liikevaihdon odotetaan muillakin toimialoilla kasvavan, mutta logistiikassa sitä odottaa harvempi. Henkilöstön määrän ennustetta sekä väheneviä investointeja kuvaavat logistiikkasektorin negatiiviset saldoluvut poikkeavat pk-yritysbarometrin linjasta. Näiden tekijöiden suhteen muilla toimialoilla odotetaan pk-yritysbarometrin mukaan myönteisempää kehitystä.

¹ Finnvera Oyj ja Suomen Yrittäjät ry. Pk-yritysbarometri, syksy 2004.

2. KYSELYN TOTEUTUS

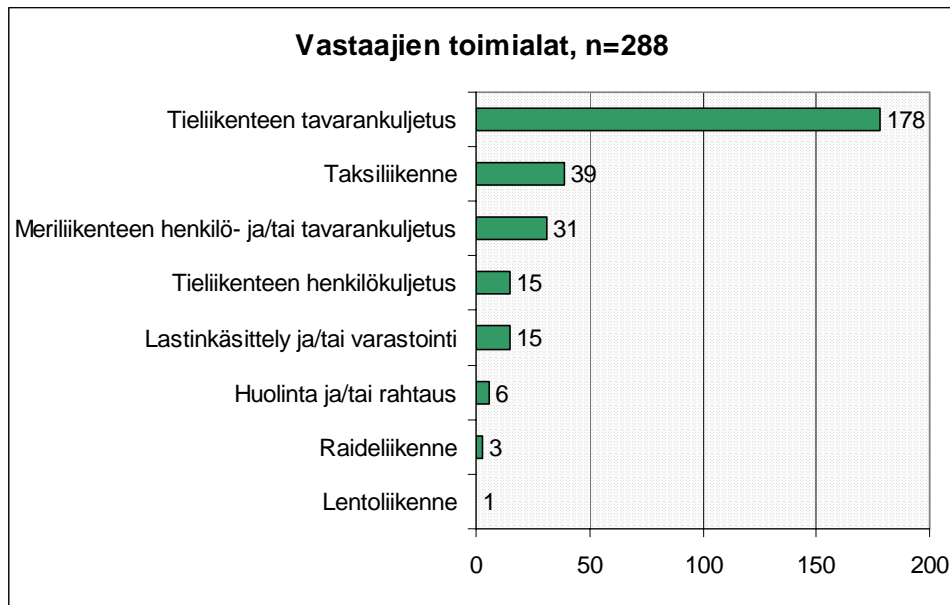
Varsinais-Suomen logistiikka-alan suhdannebarometrin aineisto kerättiin tekemällä toimipaikkakohtainen kysely syyskuussa 2004. Kyselylomake (liite 1) lähetettiin noin 930 Varsinais-Suomessa toimivalle logistiikka-alan toimipaikalle. Osoitetietolähteenä käytettiin Tilastokeskuksen Turun aluepalvelua. Vaikka kyselyyn oli mahdollista vastata paperilomakkeen lisäksi myös internetissä, suurin osa toimitti vastauksensa paperilomakkeella. Toimipaikoille lähetettiin kyselyn käynnistyttyä vielä muistutusviesti vastausmäärän kasvattamiseksi. Vastausprosentiksi saatiin hieman yli 30 prosenttia.

Kyselyn otanta tehtiin niistä varsinaissuomalaisista toimipaikoista, jotka kuuluvat toimialaluokituksen (TOL 2002) mukaan luokkaan I eli Kuljetus, varastointi ja tietoliikenne (liite 2). Perusjoukosta jätettiin kuitenkin pois raitiotie- ja metroliikenne, avaruusliikenne, maksullinen pysäköinti, matkatoimistot ja muu matkailua palveleva toiminta sekä teleliikenne. Otantamenetelmänä käytettiin systemaattista otantaa tieliikenteen tavarankuljetuksen ja taksiliikenteen toimipaikkojen osalta, sillä niitä on lukumäärällisesti paljon verrattuna muihin toimialoihin. Tieliikenteen tavarankuljetukseen kuuluvista toimipaikoista kysely lähetettiin joka kolmannelle ja taksiliikenteen toimipaikoista joka kuudennelle. Muilta toimialoilta kyselyyn otettiin mukaan kaikki Varsinais-Suomen toimipaikat. Kyselylomakkeen toimialaluokitus oli hieman karkeampi kuin Tilastokeskuksen käyttämä luokitus.

Kyselyn tulokset esitetään tässä koosteessa pääasiassa kuvien avulla. Useasti esiintyvä käsite **saldoluku** tarkoittaa kunkin kysymyksen saamien positiivisten ja negatiivisten vastausten prosenttilukujen erotusta. (Esim. 26 % ennustaa yleisten suhdanteiden paranevan ja 15 % huononevan, näin ollen saldoluku on 11).

3. VASTANNEET YRITYKSET

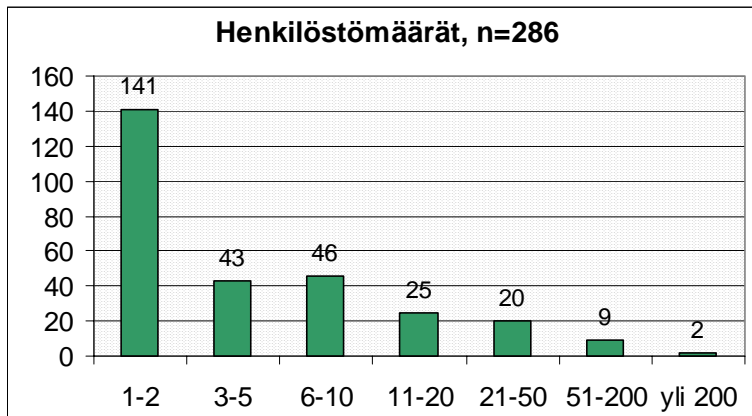
Suurin osa vastanneista yrityksistä on tieliikenteessä toimivia yrityksiä (kuva 1). Tieliikenteen tavarankuljetus, tieliikenteen henkilökuljetus ja taksiliikenne kattavat noin 80 % kaikista vastaajista. Tieliikenteen tavarankuljetusta tai sitä palvelevaa toimintaa harjoittavat yritykset ovat selkeästi suurin kyselyyn vastanneista toimialoista. Tämän toimialan yrityksiä oli myös selvästi eniten otoksessa, joille kysely lähetettiin. Toimialoilla huolinta ja/tai rahtaus, raideliikenne sekä lentoliikenne toimivilta yrityksiltä tuli niukasti vastauksia eikä niitä tässä barometrissa tarkastella toimialoittain. Näiden yritysten vastaukset ovat kuitenkin mukana kaikkien vastaajien, henkilöstömäärän ja seutukuntien mukaan tehdyissä tarkasteluissa.



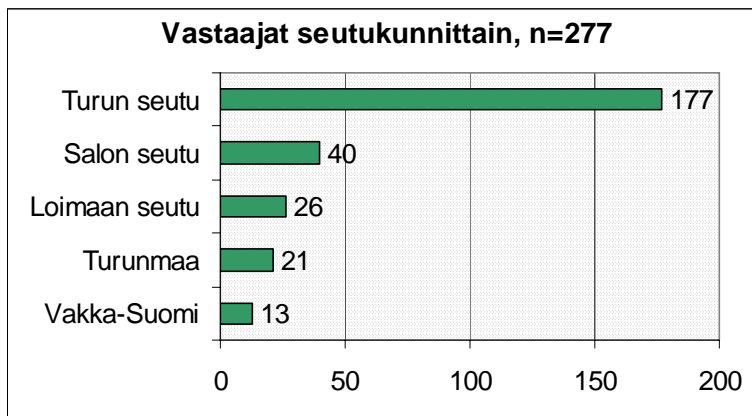
Kuva 1. Kyselyyn vastanneiden yritysten jakautuminen toimialoittain

Vastanneista toimipaikoista suurin osa on yhdestä kahteen henkilöä työllistäviä toimipaikkoja (kuva 2). Esimerkiksi taksiliikennettä harjoittavista yrityksistä lähes 85 prosenttia on henkilöstömäärältään pienimmän kokoluokan (1–2 henkilöä) yrityksiä. Muilla toimialoilla on suhteessa enemmän myös muiden kokoluokkien yrityksiä.

Suurin osa vastanneiden yritysten toimipaikoista sijaitsee Turun seudulla (kuva 3). Jos vastanneiden yritysten lukumääriä tarkastellaan toimipaikan sijaintikunnan perusteella, vastaajista noin kolmasosan sijaintikunta on Turku (94 vastaajaa). Turun jälkeen seuraavaksi eniten vastanneita yrityksiä on Kaarinassa (20), Salossa (16) ja Liedossa (14). Ainoastaan Turun seudulla vastaajia on kaikilta toimialoilta. Esimerkiksi Salon ja Loimaan seutukunnista on vastannut pelkästään tieliikenteessä toimivia yrityksiä. Sen sijaan turunmaalaisista vastaajista yli 40 % on meriliikenteen henkilö- ja/tai tavarankuljetusta harjoittavia yrityksiä. Turunmaa on myös ainoa seutukunta, jonka vastaajista tieliikenteen tavarankuljetuksen osuus jää alle 50 %. Lyhyesti kuvailtuna tyypillisin barometrikyselyyn vastannut logistiikka-alan yritys on pieni, yhdestä kahteen henkilöä työllistävä tieliikenteen tavarankuljetusyritys, jonka toimipaikka sijaitsee Turussa tai Turun seudulla.



Kuva 2. Kyselyyn vastanneiden toimipaikkojen kokojakauma henkilöstön mukaan

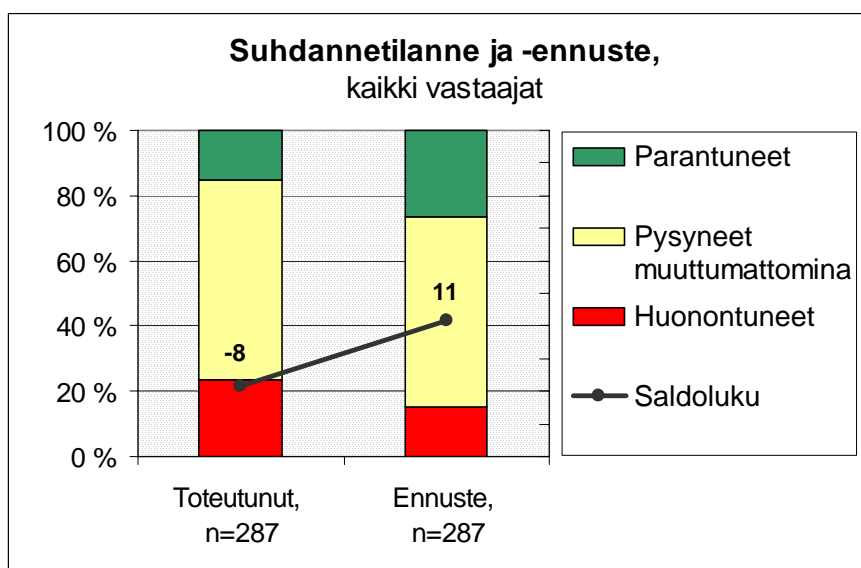


Kuva 3. Kyselyyn vastanneiden toimipaikkojen sijainti seutukunnittain

4. TULOKSET OSATEKIJÖITTÄIN

4.1 Varsinaissuomalaisten logistiikkayritysten yleinen suhdannetilanne ja näkymät

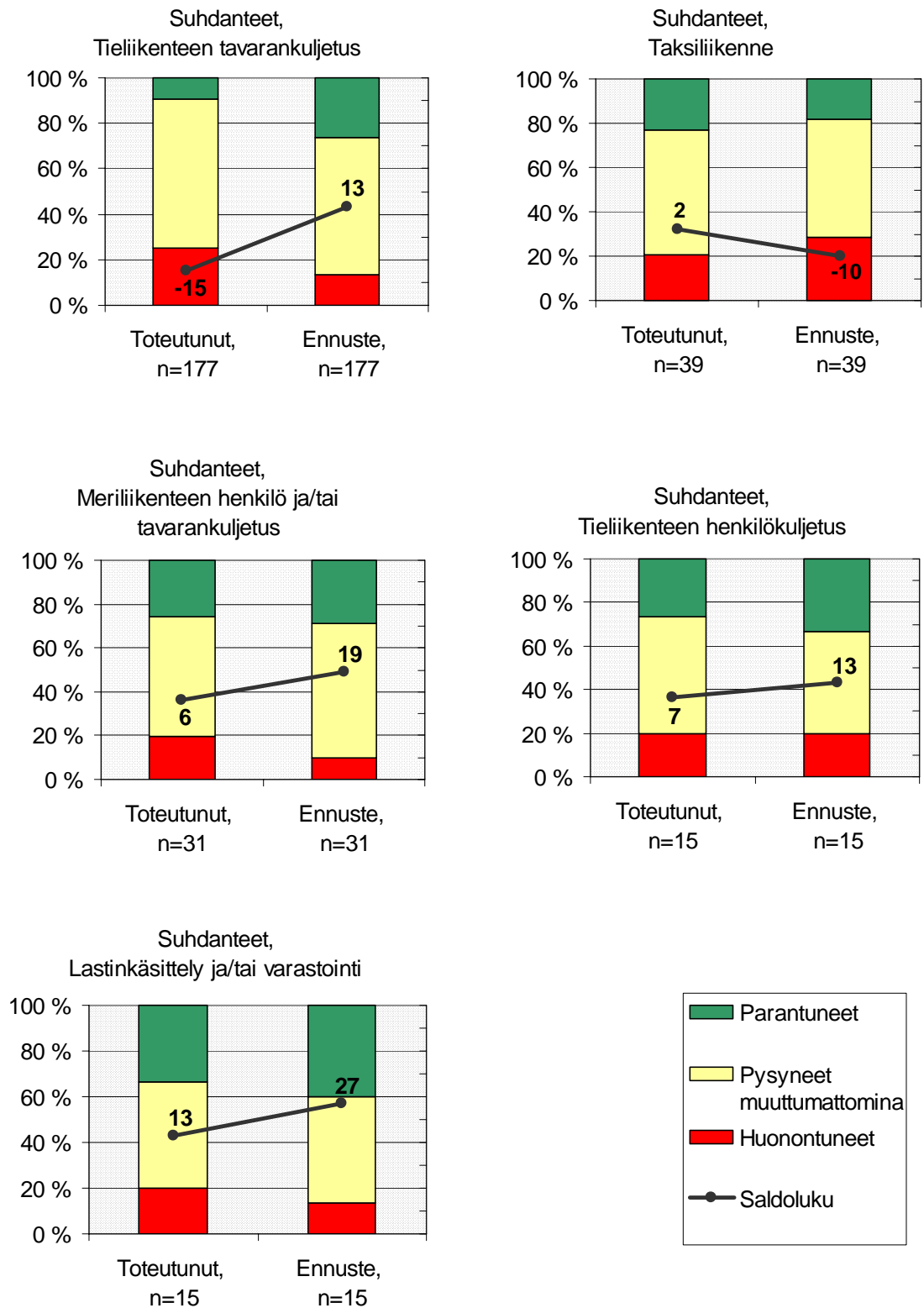
Logistiikkayrityksiltä kysyttiin niiden näkemystä oman päätoimialansa yleisestä suhdannetilanteesta ja näkymistä Varsinais-Suomessa. Valtaosa vastaajista katsoi suhdanteiden säilyneen samanlaisina viimeisen vuoden aikana, mutta kielteisestä kehityksestä vuoden takaiseen verrattuna raportoi useampi (24 %) kuin myönteisestä (15 %). Näin ollen saldoluku jää negatiiviseksi (kuva 4). Tulevan vuoden suhdanteiden parantamista ennustaa kuitenkin useampi (26 %) kuin huononemista (15 %), joten saldoluku ennusteelle on positiivinen.



Kuva 4. Suhdannetilanne verrattuna vuoden takaiseen ja ennuste vuodeksi eteenpäin. Kuvassa on yhdistetty kaikkien vastaajien näkemykset omilta toimialoiltaan.

Toimialoittaisessa tarkastelussa (kuva 5) suhdannetilanne nyt verrattuna vuoden takaiseen on jokseenkin sama tai jonkin verran parempi muissa toimialoissa paitsi tieliikenteen tavarankuljetuksessa. Tämän toimialan edustajien suuri osuus vastaajissa on määräävä tekijä myös kokonaistilanteen painumiseen negatiiviseksi (kuvassa 4). Odotukset tulevalle vuoden ajanjaksolle ovat enemmän myönteisiä kuin kielteisiä muissa toimialoissa kuin taksiliikenteessä, jonka saldoluku ennusteen suhteen jää negatiiviseksi.

Tieliikenteen tavarankuljetuksissa suhdanteet ovat useammalla vastaajalla huonontuneet kuin parantuneet. Suuremmissa toimipisteissä (yli 21 henkeä työllistävät) suhdanteiden nähdään kuitenkin parantuneen myös kuluneena vuonna. Näissä yrityksissä myös tulevaisuusennuste on kaikkein myönteisin. Kaikista tieliikenteen tavarankuljetuksen vastaajista 27 % uskoo suhdanteiden tulevan vuoden aikana paranevan ja 14 % huonontuvan.



Kuva 5. Vastaajien näkemykset oman päätoimialansa yleisestä suhdannetilanteesta toimialoitain.

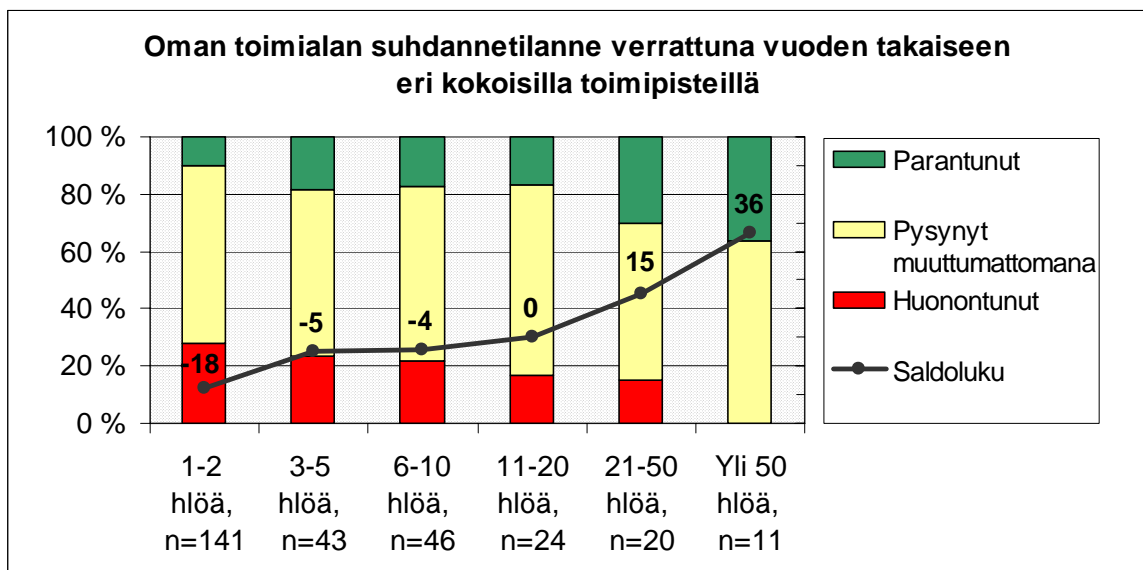
Ainoana toimialana *taksiliikenteen* edustajat arvioivat suhdannetilanteen olevan me-
nossa huonompaan suuntaan. Viimeisen vuoden aikana tilanne on pysynyt suurin piir-
tein samana, mutta vastaajissa on enemmän niitä, jotka näkevät suhdanteiden olevan
vuoden kuluttua tämänhetkistä huonommat, kuin niitä, jotka uskovat niiden parantuvan.

Meriliikenteessä tämänhetkinen suhdannetilanne nähdään keskimäärin hiukan parem-
pana kuin vuosi sitten. Selkeästi useampi näkee tilanteen olevan kehittymässä parem-
paan suuntaan vuoden aikajänteellä.

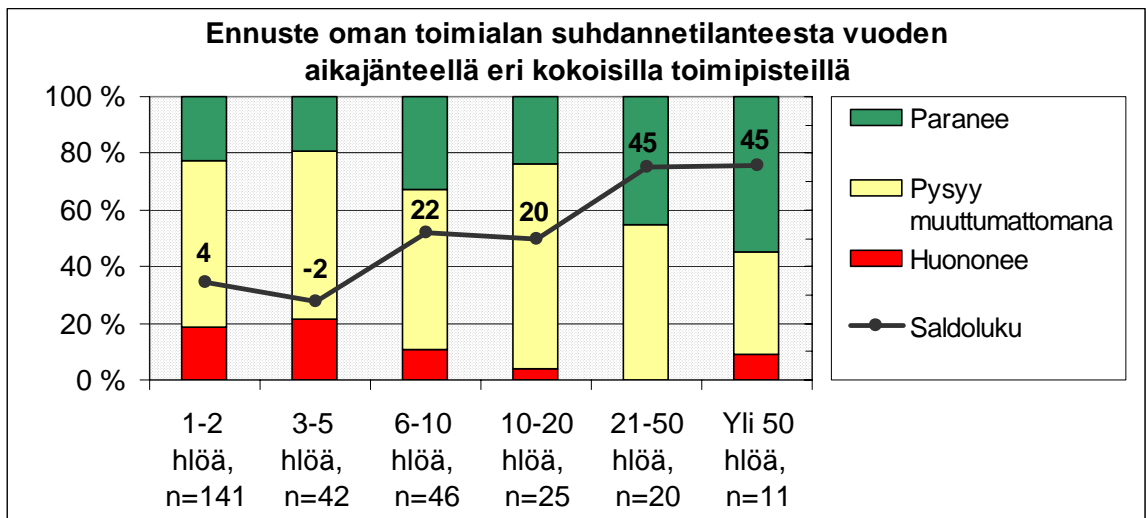
Tieliikenteen henkilökuljetuksissa suhdannetilanne on lievästi parempi kuin vuosi sitten
ja myönteisen kehityksen nähdään jatkuvan ja hiukan voimistuvan tulevan vuoden ai-
kana.

Lastinkäsittelyn ja varastoinnin edustajat näkevät kehityksen olleen myönteistä ja jat-
kuvan entistä myönteisempänä.

Eri kokoisilla logistiikka-alan toimipisteillä on suhdannetilannenäkemyksissään eroja.
Pienemmät toimipisteet näkevät tilanteen huonontuneen vuoden takaisesta enemmän
kuin suuremmat. Samoin pienemmät ennustavat käänteen parempaan olevan selvästi
laimeampi verrattuna isompien toimipisteiden näkemyksiin (kuvat 6 ja 7).

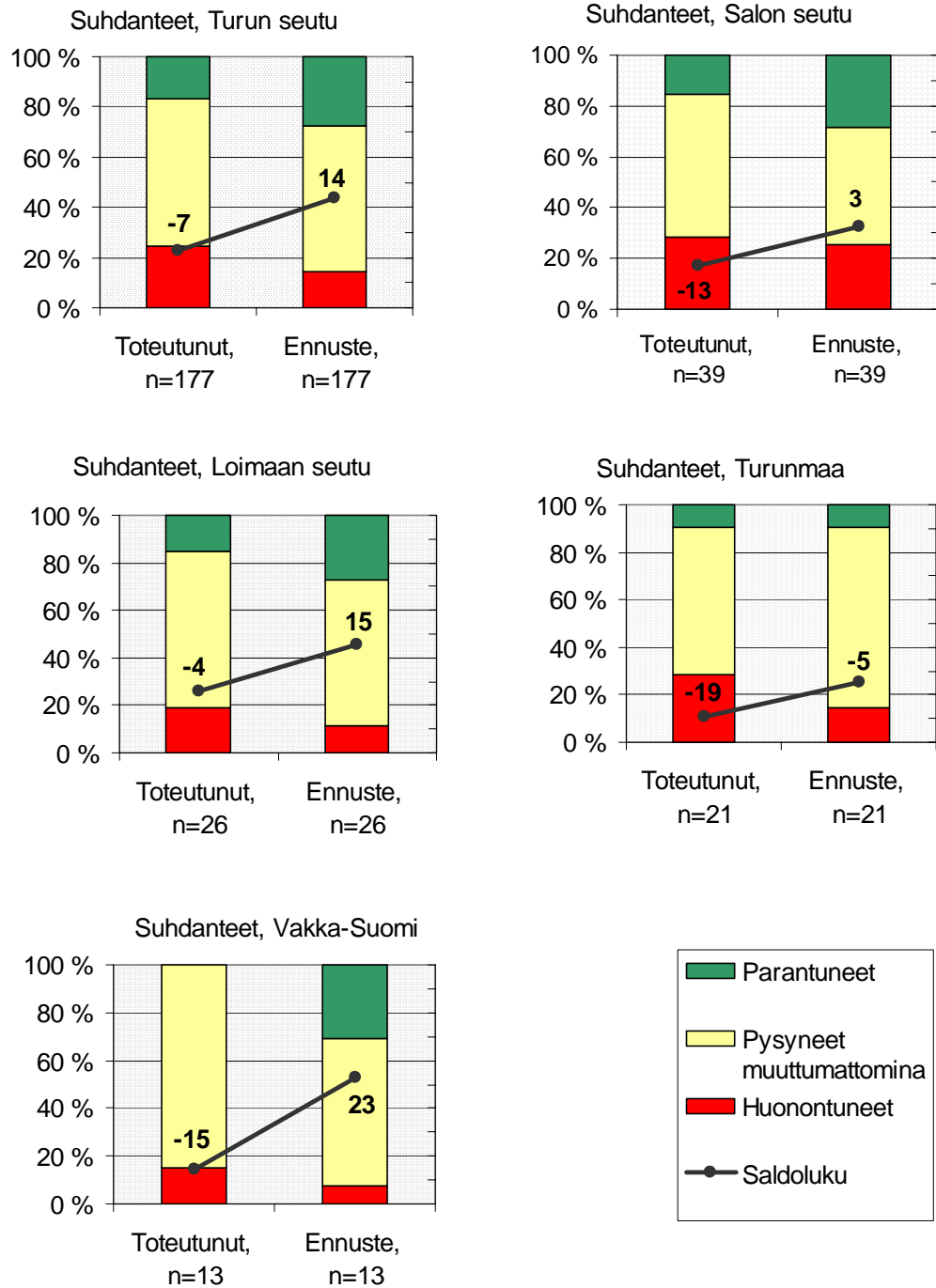


Kuva 6. Eri kokoisten toimipisteiden suhdannetilanne nyt verrattuna vuoden takaiseen.



Kuva 7. Eri kokoisten toimipisteiden suhdanne-ennuste.

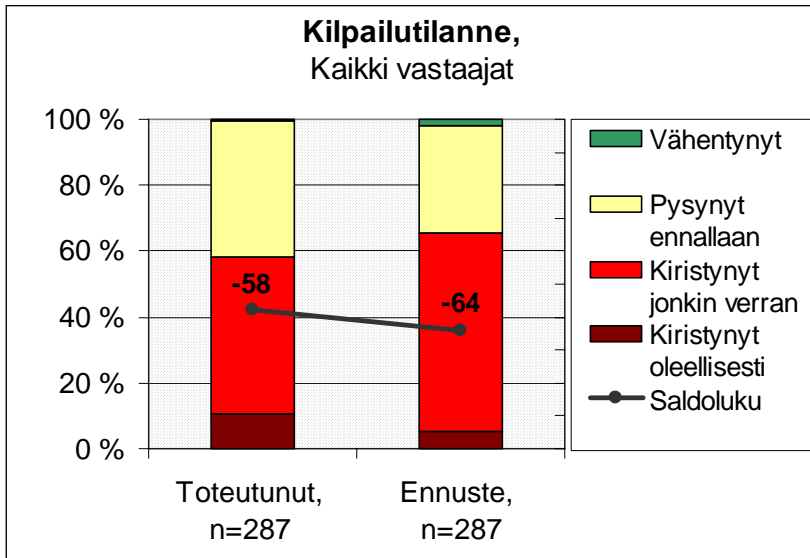
Seutukunnista myönteisimmät suhdannenäkymät tulevalle vuodelle ovat Vakka-Suomessa, Loimaan seudulla ja Turun seudulla, kun taas Salon seudun ja Turunmaan seutukunnan yritykset näkevät kehityksen heikompana (kuva 8).



Kuva 8. Logistiikkasektorin suhdannetilanne Varsinais-Suomen seutukunnissa.

4.2 Kilpailutilanne

Vastaajista yli puolet (58 %) kokee oman päätoimialansa kilpailun kiristyneen kuluneen vuoden aikana ja 11 % kokee, että se on kiristynyt oleellisesti. Kaksi kolmasosaa (66 %) vastaajista odottaa kilpailun kiristyvän edelleen tulevana vuonna ja 5 prosentin mielestä se tulee oleellisesti kiristymään (kuva 9).



Kuva 9. Vastaajien näkemykset oman päätoimialansa kilpailutilanteesta

Voimakkaimmin kilpailun kiristymisen omalla toimialallaan ovat kokeneet tieliikenteen henkilökuljetuksen ja taksiliikenteen toimialat. Myös tulevan osalta nämä alat ennustavat selkeimmin kilpailun kiristymistä.

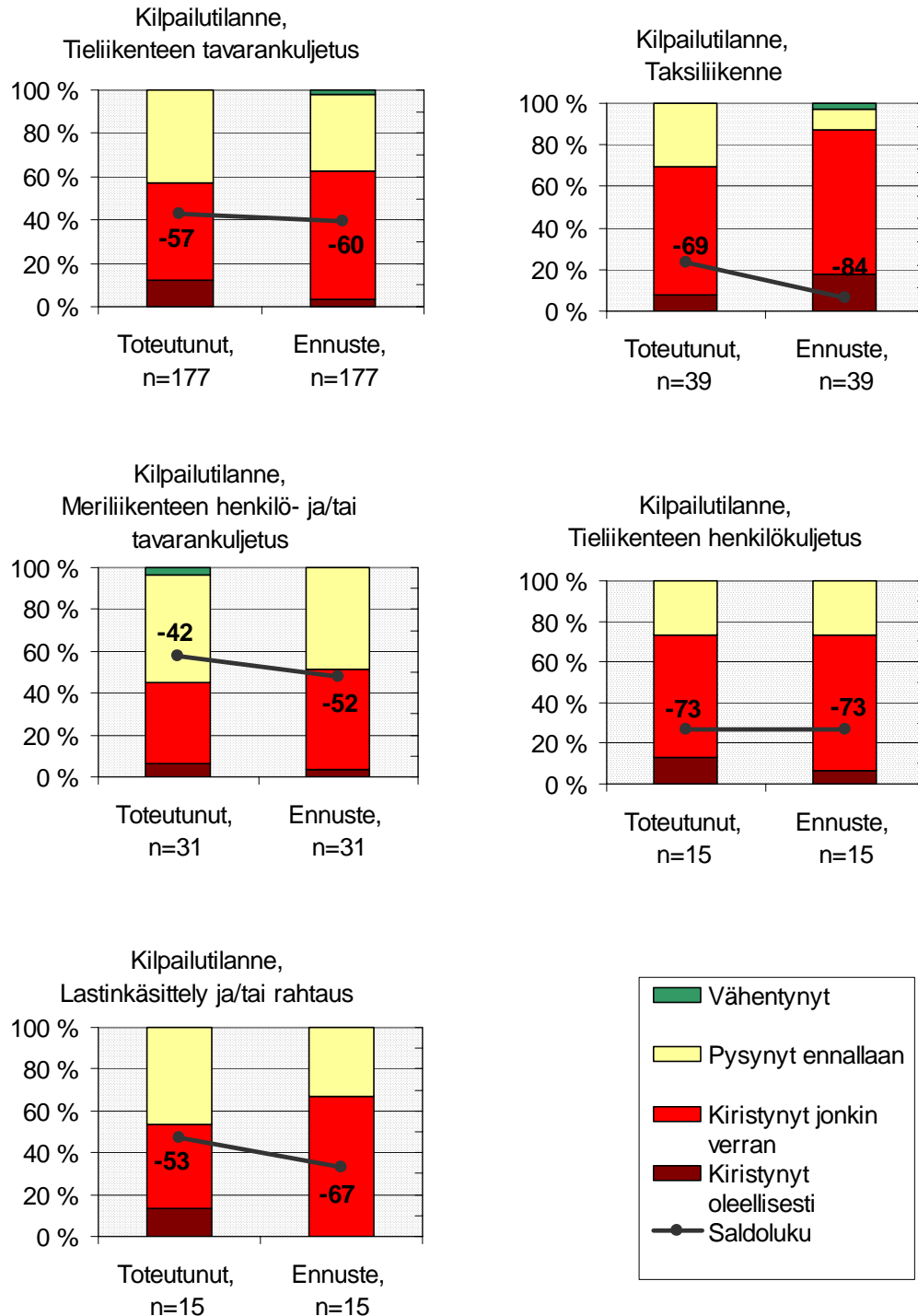
Yli puolet (57 %) *tieliikenteen tavarankuljetuksen* vastaajista katsoo kilpailun kiristyneen kuluneena vuonna ja 12 % katsoo sen kiristyneen oleellisesti. Kiristymisen jonkin asteisena arvioi jatkuvan 62 % toimialan vastaajista.

Taksiliikenteessä 69 % näkee kilpailun kiristyneen vuoden aikana ja peräti 87 % uskoo sen kiristyvän edelleen seuraavan vuoden aikana. 18 % ennustaa kilpailun kiristyvän oleellisesti.

Kilpailun *meriliikenteen henkilö- ja tavarankuljetuksissa* katsoo kiristyneen lähes puolet vastaajista ja hiukan useampi arvioi kilpailun edelleen kiristyvän. Vertailtavista toimialaloista kilpailutilanteen kehittyminen nähdään kuitenkin stabiileimpana tällä toimialalla.

Tieliikenteen henkilökuljetuksissa 73 % kokee kilpailun kiristyneen ja sama osuus näkee saman kehityksen jatkuvan.

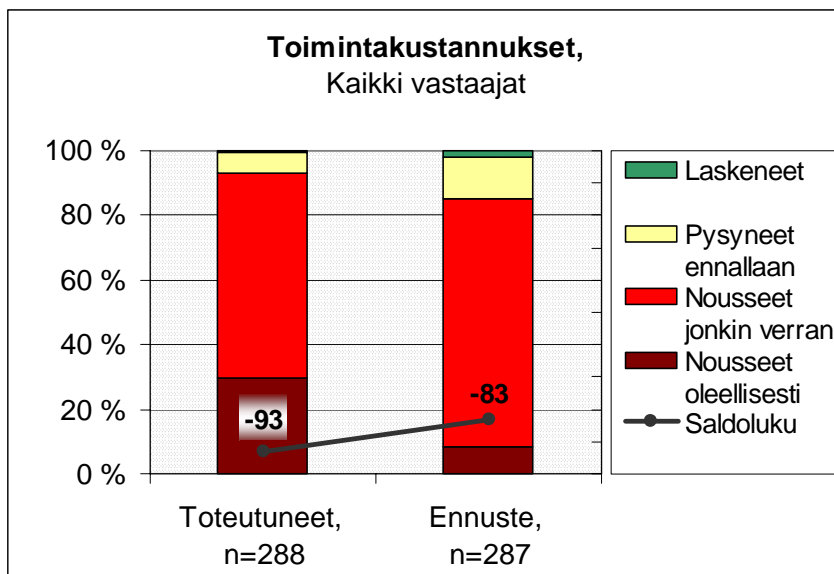
Lastinkäsittelyssä ja varastoinnissa hiukan yli puolet (53 %) kokee kilpailun kiristyneen ja kaksi kolmasosaa (67 %) ennustaa sen edelleen kiristyvän.



Kuva 10. Kilpailutilanteen kehittyminen eri toimialoilla.

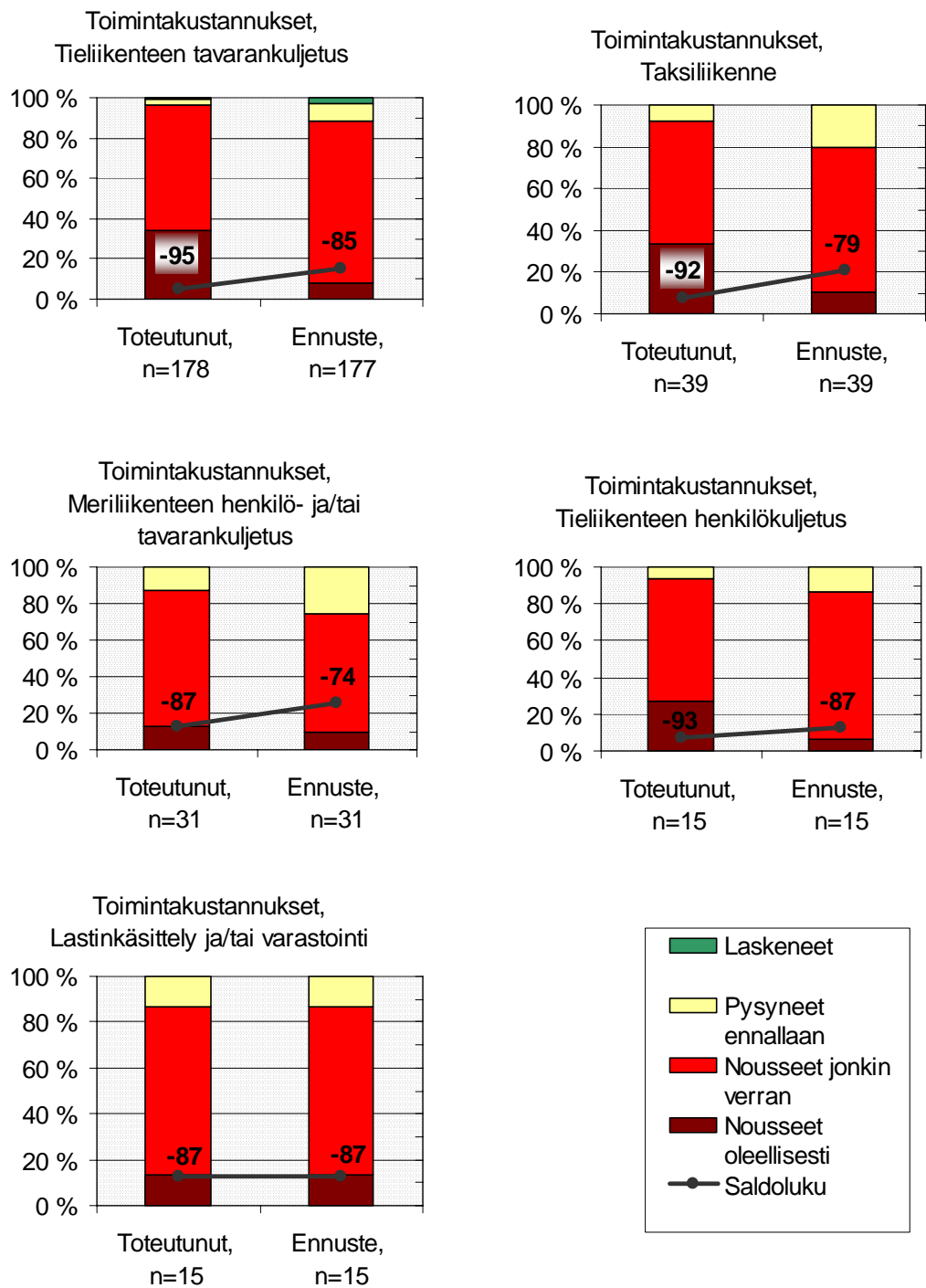
4.3 Toimintakustannukset

Lähes kaikkien vastaajien (93 %) toimintakustannukset ovat nousseet ja 30 %:n mielestä ne ovat nousseet oleellisesti kuluneen vuoden aikana. Kustannusten nousun jatkumista ennustaa 85 %, mutta oleellista kustannustason nousua ennakoii enää 8 % vastaajista (kuva 11).



Kuva 11. Vastaajien näkemykset toimintakustannusten kehitymisestä kuluneena vuonna ja ennuste vuodeksi eteenpäin.

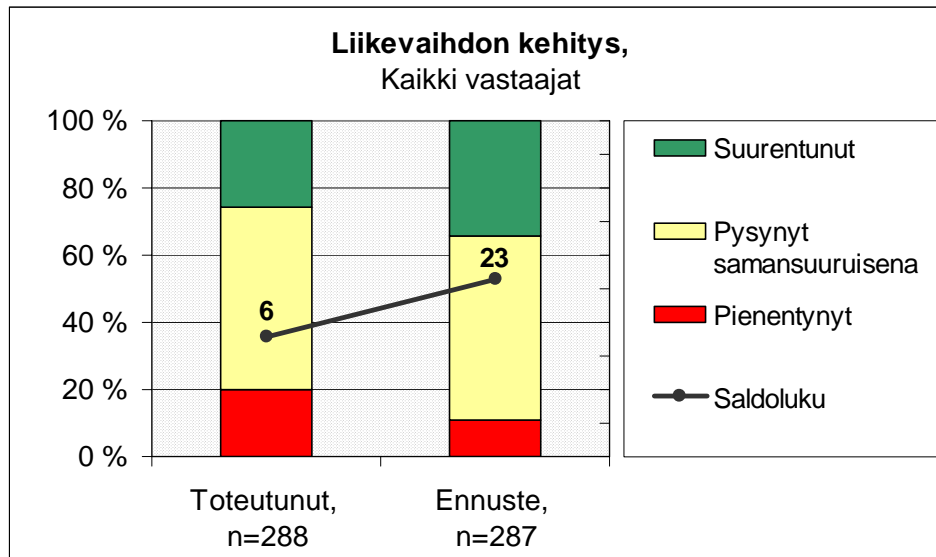
Toimialoista tieliikenteen toimialoilla, *tavaran- ja henkilökuljetuksessa* sekä *taksiliikenteessä*, noin kolmasosa katsoo kustannusten nousun olleen oleellisen suurta kuluneena vuoden ajanjaksona, mutta vain vajaa kymmenes katsoo nousun jatkuvan oleellisen suurena. *Meriliikenteessä* sekä *lastinkäsittelyssä ja varastoinnissa* kustannusten nousun nähdään olleen maltillisempaa, mutta jatkuvan tulevana vuonna samanlaisena kuin toteutuneena ajanjaksona (kuva 12).



Kuva 12. Toimintakustannusten kehitys eri toimialoilla.

4.4 Liikevaihdon kehitys

Vastaajien liikevaihto on pysynyt keskimäärin jokseenkin vuoden takaisella tasolla – 26 %:lla se on kasvanut ja 20 %:lla laskenut. Tulevana vuonna 34 % arvioi liikevaihtonsa kasvavan ja 11 % laskevan. Näin ollen saldoluku toteutuneelle tilanteelle on 6 ja ennusteelle vuoden päähän 23 (kuva 13).

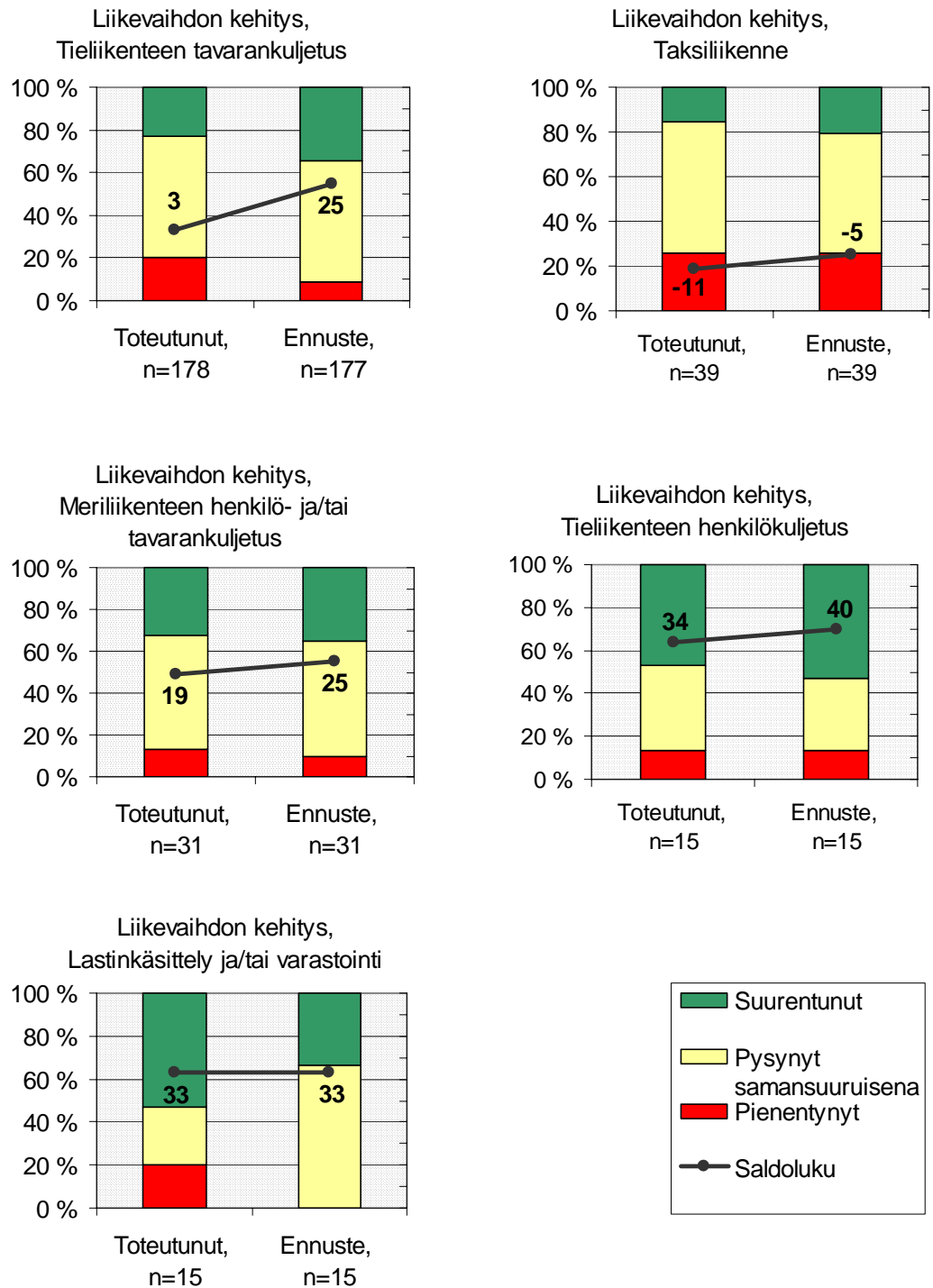


Kuva 13. Liikevaihto verrattuna vuoden takaiseen ja ennuste vuodeksi eteenpäin.

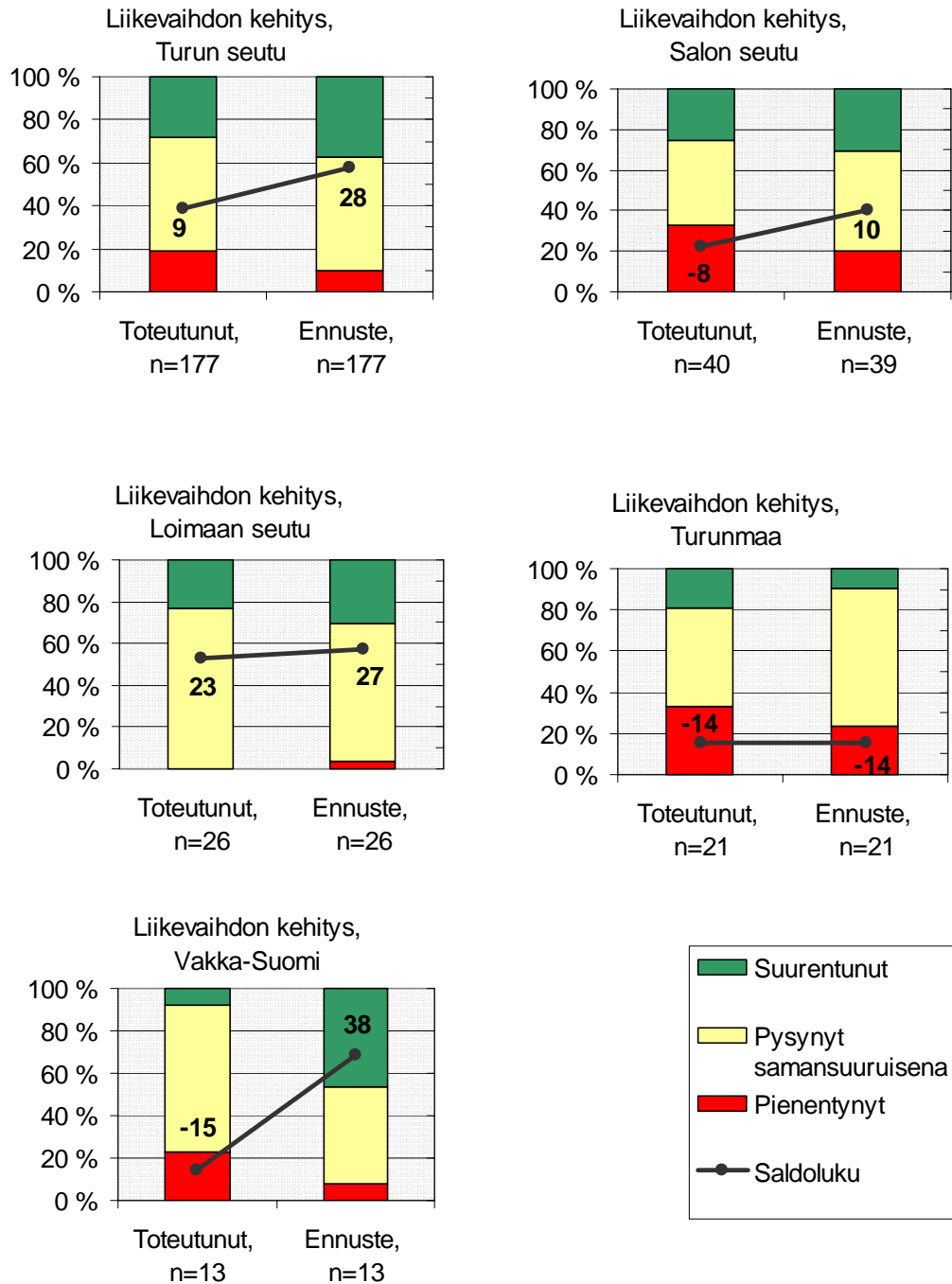
Toimialoittainen liikevaihtokehitys (kuva 14) on ollut myönteisintä *tieliikenteen henkilökuljetuksessa* sekä *lastinkäsittelyssä ja varastoinnissa*. Suotuisan kehityksen nähdään näillä aloilla jatkuvan. Myös meriliikenteessä liikevaihtokehitys on useammalla ollut myönteistä kuin kielteistä ja kehityksen nähdään keskimäärin jatkuvan samanlaisena tai hiukan parempana. *Tieliikenteen tavarankuljetuksessa* liikevaihto on pysynyt keskimäärin samalla tasolla, mutta ennakoidaan kasvavan tulevana vuonna (saldoluku 3→25). *Taksiliikenteessä* liikevaihtokehityksen saldoluku on negatiivinen (-11) ja myös ennuste vuodeksi eteenpäin on lievästi negatiivinen (-5).

Liikevaihtokehityksessä on nähtävissä toimipaikan koon mukaisia eroja. Kaikkein pienimmillä toimipaikoilla (1-2 henkilöä) liikevaihto on keskimäärin supistunut kuluvan vuoden aikana. Mitä suurempi toimipiste, sitä parempi on ollut liikevaihdon kehitys kuluneen vuoden aikana ja myös liikevaihtoennuste on keskimäärin sitä parempi, mitä suuremmasta toimipisteestä on kyse.

Kuten yleisissä suhdannenäkymissä, Vakka-Suomen vastaajilla on myönteisimmät odotukset, vaikka tilanne kuluneen vuoden aikana on heikentynyt (saldoluku -15→38). Myös Salon seudun vastaajat näkevät kehityksen kääntyvän positiiviseen suuntaan ja useampi ennakoi liikevaihtonsa kasvavan kuin supistuvan. Turunmaan vastaajien liikevaihto-odotukset jatkuvat supistuvina (kuva 15).



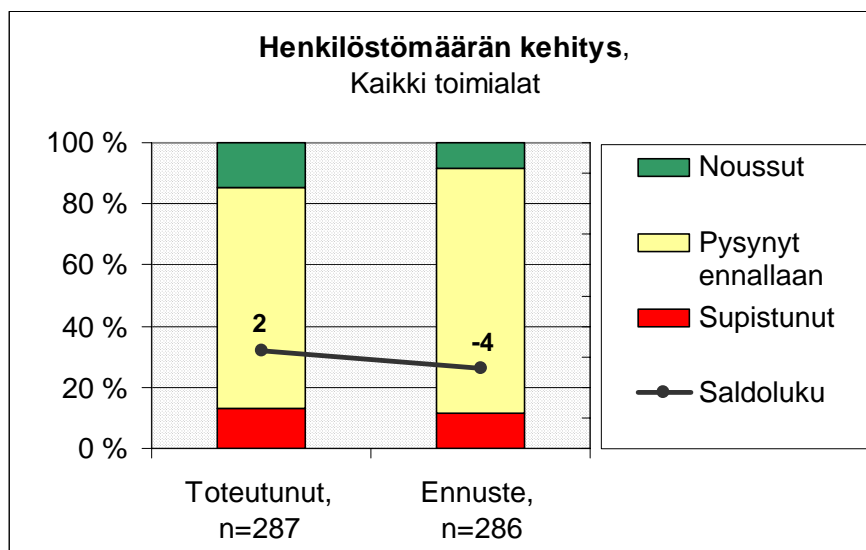
Kuva 14. Liikevaihtokehitys toimialoittain.



Kuva 15. Liikevaihtokehitys seutukunnittain.

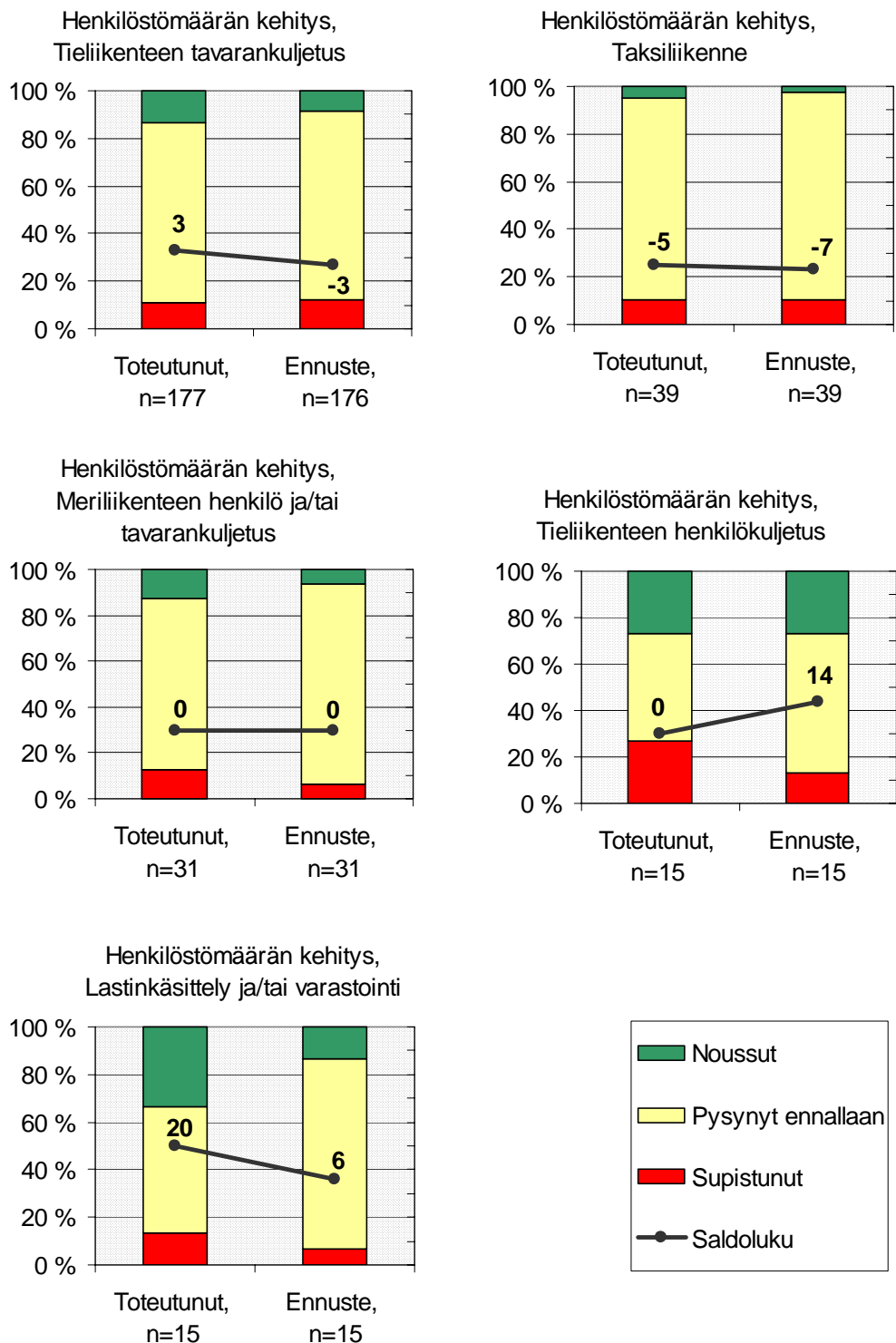
4.5 Henkilöstön määrän kehitys

Henkilöstön määrässä on vastanneissa yrityksissä tapahtunut keskimäärin vain vähän muutosta (kuva 16). Myös tulevan vuoden aikana henkilöstön määrän arvioidaan pysyvän jokseenkin samalla tasolla. Hiukan harvempi arvioi henkilökuntansa lisääntyvän tulevana vuonna kuin kuluneena vuonna. Saldoluku toteutuneelle vuodelle on 2 ja ennuste tulevalle vuoden ajanjaksolle -4.



Kuva 16. Henkilöstön määrän kehitys kaikkien vastaajien toimipaikoissa.

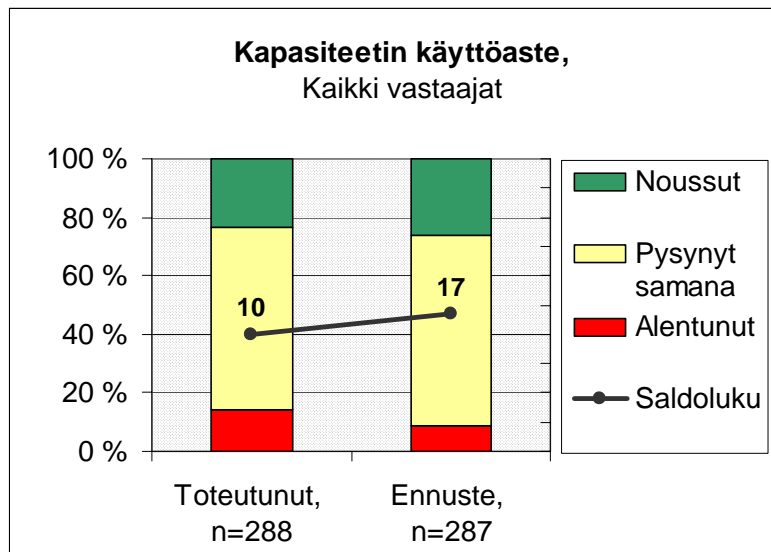
Todennäköisimpänä uuden henkilöstön palkkaaminen nähdään *tieliikenteen henkilökuljetusyrityksissä*; saldoluku nousee nolasta neljääntoista (kuva 17). *Lastinkäsittelyssä ja varastoinnissa* henkilöstöään on lisännyt kuluneena vuonna kolmannes yrityksistä, mutta tulevana vuonna näin arvioi tekevänsä vain 13 %. *Tieliikenteen tavarankuljetuksissa ja meriliikenteessä* ei ole tapahtunut, eikä odoteta tapahtuvan juurikaan muutoksia henkilöstömäärissä, kuten ei taksiliikenteessäkään.



Kuva 17. Henkilöstön määrän kehitys toimialoittain.

4.6 Kapasiteetin käyttöaste

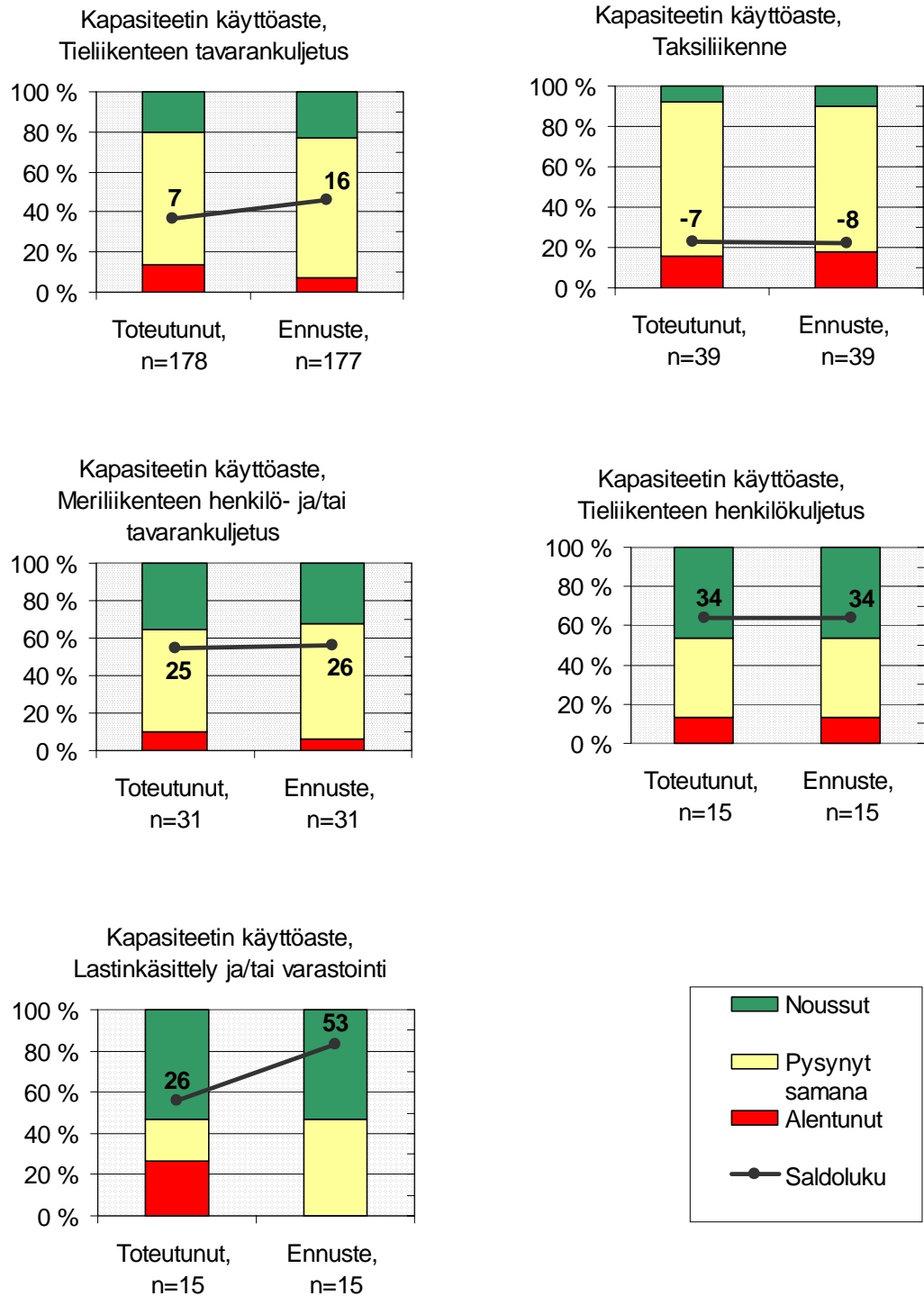
Noin neljännes vastaajista toteaa kapasiteettinsa käyttöasteen nousseen kuluneen vuoden aikana ja sama määrä ennustaa sen nousevan myös tulevana vuonna. Käyttöasteen laskua ennakoi harvempi, vain noin kymmenes vastaajista, joten saldoluku nousee kuluneen vuoden tilannetta kuvaavasta kymmenestä ennusteen seitsemään-toista (kuva 18).



Kuva 18. Yritysten kapasiteetin käyttöasteen kehitys.

Lastinkäsittelyn ja varastoinnin toimialan vastaajista yli puolet katsoo käyttöasteen nousseen ja nousevan edelleen tulevana vuonna. Kun samalla kukaan ei ennakoi laskua käyttöasteessa, alan saldoluku nousee huomattavasti (kuva 19). Sekä *meriliikenteessä* että *tieliikenteen henkilökuljetuksissa* on käyttöaste niin ikään noussut huomattavalla osalla vastaajia ja saman kehityksen nähdään jatkuvan. Myös suurimalla toimialalla, *tieliikenteen tavarankuljetukset*, nähdään keskimäärin kapasiteetin käyttöasteen kasvua, tosin lievempänä. *Taksiliikenteessä* käyttöasteen pienenemistä ennakoivien määrä on hiukan kasvua ennakoivien määrää suurempi, valtaosan kuitenkin arvioidessa käyttöasteen pysyvän samalla tasolla ja kehityksen jatkuvan samanlaisena kuin se on kuluneen vuoden aikana toteutunut.

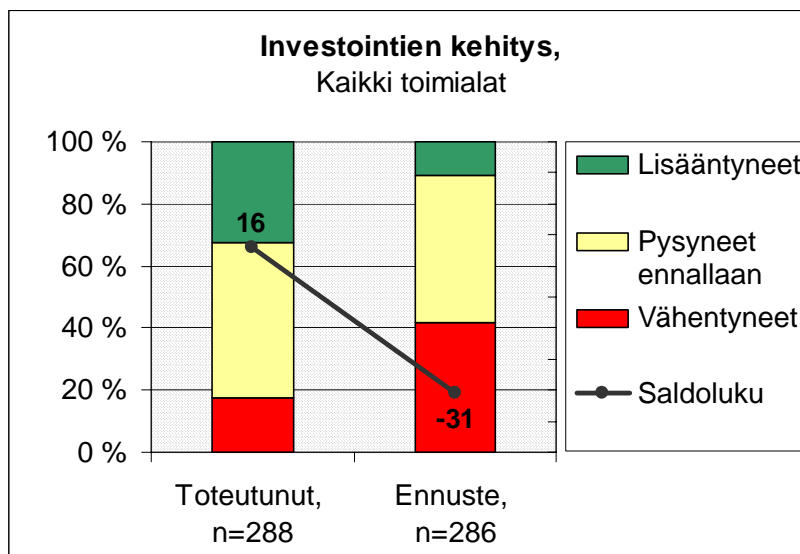
Yrityskoon mukaisia eroja kapasiteetin käyttöasteiden muutoksissa on nähtävissä; käyttöaste suuremmilla yrityksillä on noussut ripeämmin kuin pienillä ja ennuste tulevasta on saman suuntainen.



Kuva 19. Yritysten kapasiteetin käyttöasteen kehitys toimialoittain.

4.7 Investointien kehitys

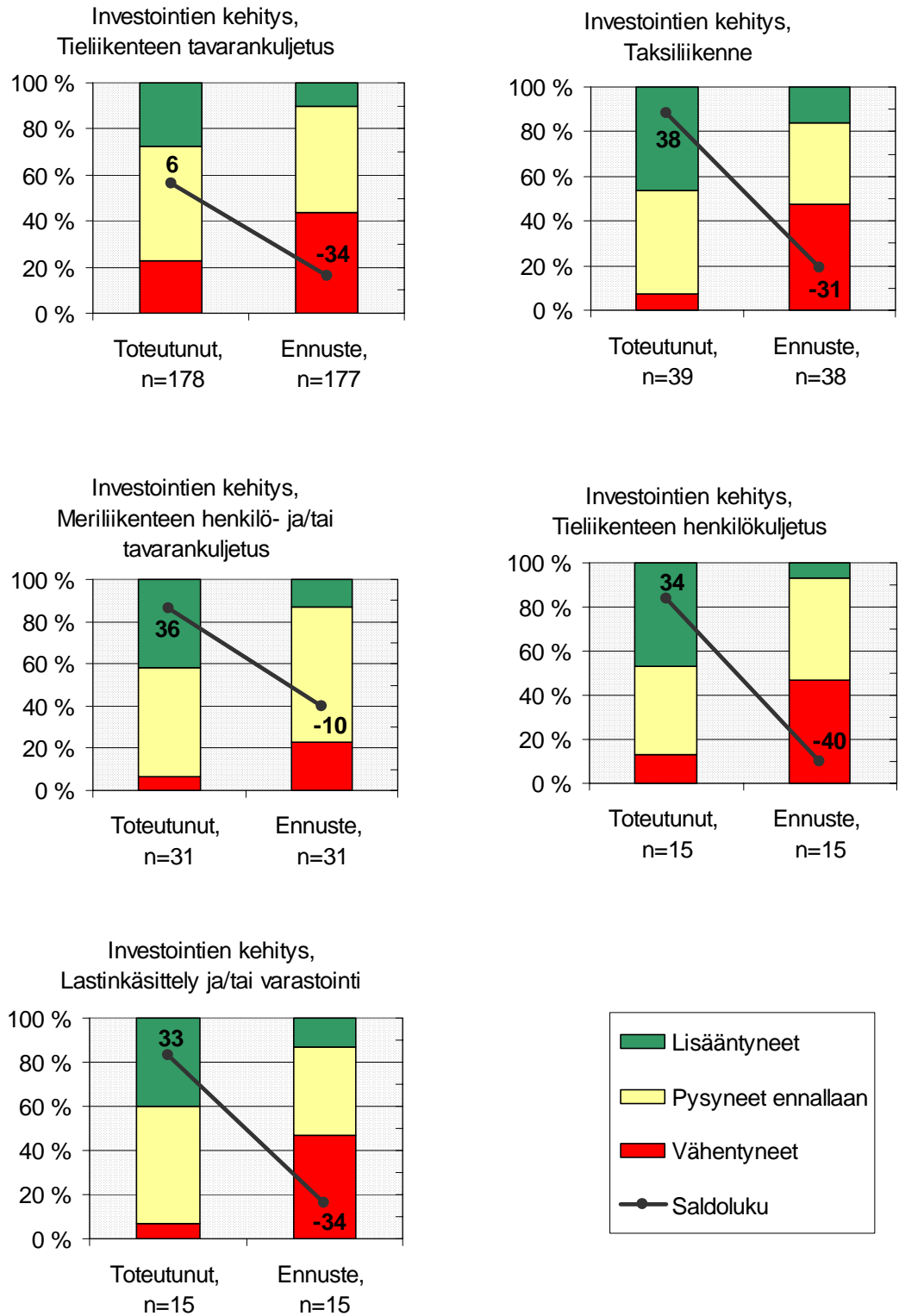
Investointien osalta näkyy vastauksissa selvä käänne (kuva 20). Kuluvana vuonna investointiensä määrän ilmoittaa lisääntyneen kulunutta vuoden jaksoa edeltäneeseen vuoden jaksoon verrattuna 33 % vastaajista. Näistä investointejaan kasvattaneista kuitenkin yli puolet arvioi investointiensä tulevana vuonna olevan kulunutta vuotta pienemmät. Eri toimialojen tilanne on samankaltainen ja saldoluku ennusteen osalta on negatiivinen kaikilla toimialoilla (kuva 21).



Kuva 20. Yritysten investointien kehitys.

Seutukunnittaisessa tarkastelussa toteutuneet investoinnit ovat kuluvana vuonna keskimäärin lisääntyneet lukuun ottamatta Salon seutua, jossa ennakoitu laskeva kehitys on alkanut aikaisemmin.

Investointien lisääntyminen kuluvana vuonna on ollut eri kokoisilla yrityksillä jokseenkin yhtä yleistä lukuun ottamatta yli 50 henkilöä työllistäviä toimipisteitä, joilla se on ollut muita yleisempää. Samoin arvioitu investointien väheneminen tulevana vuoden ajanjaksona on jokseenkin yhtä yleistä muissa kokoluokissa, mutta suurimpien yritysten osalta saldoluku ei mene yhtä alas kuin muissa luokissa.



Kuva 21. Yritysten investointien kehitys toimialoittain.

4.8 Logistiikkayritysten kehittymisen esteitä

Varsinais-Suomen logistiikkasektorin yrityksiltä kysyttiin suhdannekyselyn yhteydessä niiden kehittymisen ja kasvun esteiksi koettuja tekijöitä. Valittavana oli kysymyslomakkeen 10 tekijää ja sen lisäksi vastaajilla oli mahdollisuus nimetä vapaasti muita kehityskapeikkoja. Kuvassa 22 on esitetty yleisimmin mainitut kehityskapeikot. Kuvassa 23 on koottu yleisimmin mainittujen tekijöiden saamat maininnat toimialakohtaisesti.

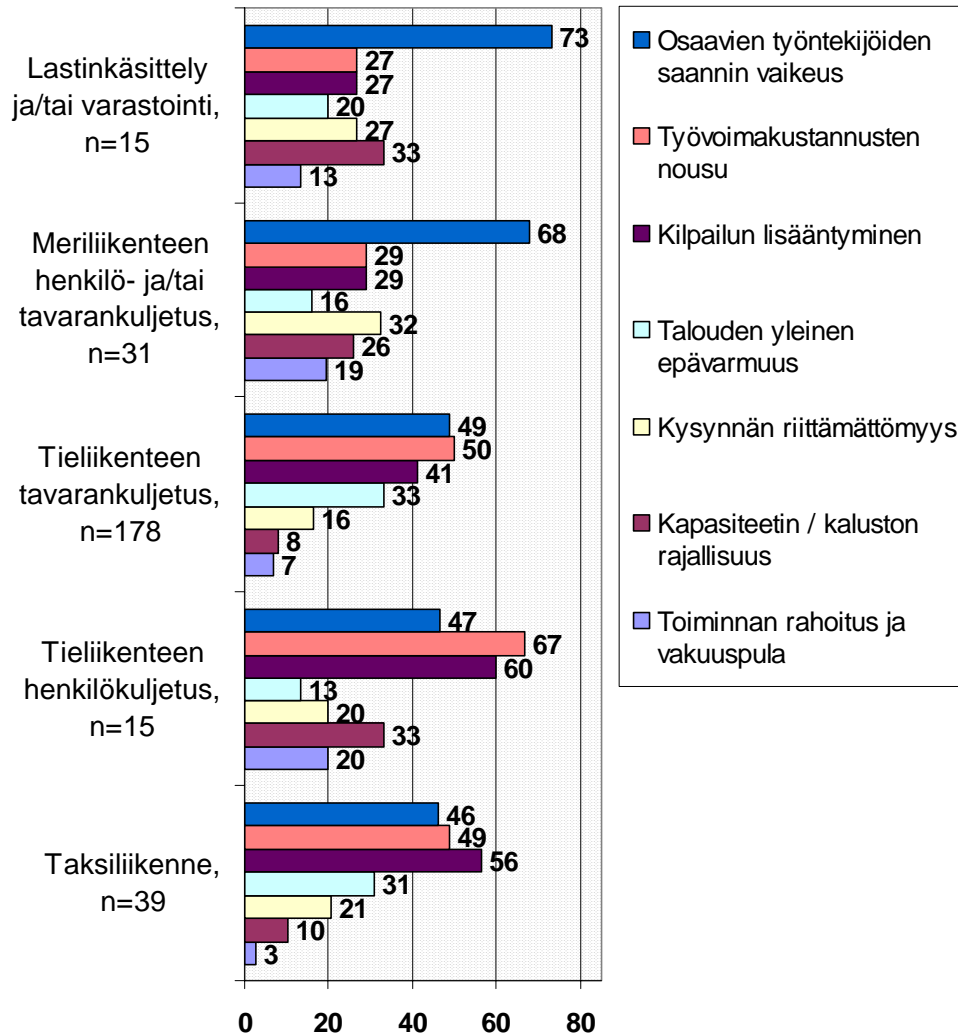


Kuva 22. Yleisimmin mainitut oman yrityksen kasvun ja kehittymisen esteet.

Osaavien työntekijöiden saannin vaikeuden mainitsi yli puolet vastaajista. Erityisesti tämä tekijä korostui meriliikenteessä sekä lastinkäsittelyssä ja varastoinnissa.

Korkeat työvoimakustannukset ja kilpailun lisääntyminen olivat toiseksi yleisimmät kehityskapeikot. Työvoimakustannusten vaikutus korostui erityisesti tieliikenteen henkilökuljetuksissa ja tieliikenteen tavarankuljetuksissa. Kilpailun lisääntyminen kehityskapeikona mainittiin useimmin tieliikenteen toimialoilla: taksiliikenteessä (useimmin mainittuna tekijänä) ja tieliikenteen henkilökuljetuksissa sekä tavarankuljetuksissa.

Yleisimmät kehityskapeikat, % vastaajista



Kuva 23. Yleisimmin mainitut oman yrityksen kasvun ja kehittymisen esteet toimialakohtaisesti.

4.9 Varsinais-Suomen logistiikan kehittämistarpeita

Kyselyn yhteydessä tiedusteltiin alan toimijoilta heidän näkemyksiään Varsinais-Suomen logistisessa toimintaympäristössä olevista kehittämistarpeista. Yleisimmin mainittu kehittämistarve on liikenneverkon kehittäminen, erityisesti teiden kunnossapito ja parantaminen. Tämä tuli ilmi lähes kaikkien toimialojen edustajien vastauksista. Kehittämistarpeet vaihtelevat yleisestä liikenneverkon kehittämisestä tiettyjen teiden kunnossapitoon ja tiettyjen tiehankkeiden nopeuttamiseen.

Kaikilla toimialoilla myös työvoiman saatavuuden parantaminen on merkittävä kehittämistarve. Erityisesti osaavia ja motivoituneita työntekijöitä kaivataan. Yhteistyön lisäämistä ja parantamista saman alan yritysten välillä toivovat varsinkin tieliikenteessä toimivat yritykset. Tieliikenteen toimijoiden vastauksissa korostui myös tarve toimenpiteille, jotka hillitsisivät kustannusten nousua ja kustannuksista johtuvaa kannattavuuden heikkenemistä. Vastaajat ehdottivat työvoimakustannusten järkevöittämistä, työnantajamaksujen kohtuullistamista, valtion tukea polttoaineen hinnanmuutoksissa, arvonlisäveron alentamista sekä kuljetustaksojen nostamista. Merenkulussa puolestaan väylä- ja luotsausmaksujen korkeus sai kritiikkiä osakseen. Lisäksi vastauksissa mainittiin maa-alueiden varaaminen yritysten käyttöön varikko- ja varastokäyttöön sekä muita logistisia toimintoja varten.

KYSELYLOMAKE

Varsinais-Suomen logistiikka-alan suhdannebarometri

Täyttäkää lomake rastittamalla oikea vaihtoehto. Avointen kysymysten kohdalla voitte tarvittaessa jatkaa vastaustanne paperin kääntöpuolelle.

A. Taustatiedot

1. Mikä on toimipaikkanne pääasiallinen toimiala?

- Tieliikenteen tavarankuljetus
- Tieliikenteen henkilökuljetus, pois lukien taksiliikenne
- Taksiliikenne
- Meriliikenteen henkilö- ja/tai tavarankuljetus
- Raideliikenne
- Lentoliikenne
- Lastinkäsittely ja/tai varastointi
- Huolinta ja/tai rahtaus
- Muu tieliikennettä palveleva toiminta
- Muu meriliikennettä palveleva toiminta
- Muu raideliikennettä palveleva toiminta
- Muu ilmaliikennettä palveleva toiminta
- Jokin muu, mikä _____

2. Mitä suuruusluokkaa toimipaikkanne liikevaihto on?

- alle 200 000 €
- 200 000 – 400 000 €
- 400 000 – 1 000 000 €
- 1 000 000 – 2 000 000 €
- 2 000 000 – 10 000 000 €
- 10 000 000 – 40 000 000 €
- 40 000 000 – 100 000 000 €
- yli 100 000 000 €

3. Montako henkilöä toimipaikassanne työskentelee?

- 1 – 2
- 3 – 5
- 6 – 10
- 11 – 20
- 21 – 50
- 51 – 200
- yli 200

4. Missä varsinaissuomalaisessa kunnassa toimipaikkanne sijaitsee?

2(5)

B. Kehitys viimeisten 12 kuukauden aikana

- 5. Ovatko päätoimialanne suhdanteet Varsinais-Suomessa verrattuna vuoden takaiseen tilanteeseen**
- Parantuneet
 - Pysyneet muuttumattomina
 - Huonontuneet
- 6. Onko kilpailu päätoimialallanne Varsinais-Suomessa verrattuna vuoden takaiseen tilanteeseen**
- Kiristynyt oleellisesti
 - Kiristynyt jonkin verran
 - Pysynyt ennallaan
 - Vähentynyt
- 7. Ovatko toimintakustannukset päätoimialallanne verrattuna vuoden takaiseen tilanteeseen**
- Nousseet oleellisesti
 - Nousseet jonkin verran
 - Pysyneet ennallaan
 - Laskeneet
- 8. Onko toimipaikkanne kuluvan vuoden liikevaihto verrattuna edellisen vuoden vastaavaan aikaan**
- Suurentunut
 - Pysynyt samansuuruisena
 - Pienentynyt
- 9. Onko kapasiteettinne käyttöaste verrattuna vuoden takaiseen tilanteeseen**
- Noussut
 - Pysynyt samana
 - Alentunut
- 10. Ovatko toimipaikkanne investoinnit viimeisten 12 kuukauden aikana verrattuna sitä edeltäneeseen 12 kuukauden jaksoon**
- Lisääntyneet
 - Pysyneet ennallaan
 - Vähentyneet
- 11. Onko toimipaikkanne henkilöstömäärä verrattuna vuoden takaiseen tilanteeseen**
- Noussut
 - Pysynyt ennallaan
 - Supistunut

C. Odotuksenne kehityksestä seuraavien 12 kuukauden aikana**12. Odotatteko päätoimialanne suhdanteiden Varsinais-Suomessa seuraavan 12 kuukauden aikana**

- Parantuvan
- Pysyvän ennallaan
- Huonontuvan

13. Odotatteko kilpailun päätoimialallanne Varsinais-Suomessa seuraavan 12 kuukauden aikana

- Kiristyvän oleellisesti
- Kiristyvän jonkin verran
- Pysyvän ennallaan
- Vähentyvän

14. Odotatteko päätoimialanne toimintakustannusten seuraavan 12 kuukauden aikana

- Nousevan oleellisesti
- Nousevan jonkin verran
- Pysyvän ennallaan
- Alentuvan

15. Odotatteko toimipaikkanne liikevaihdon seuraavan 12 kuukauden aikana

- Kasvavan
- Pysyvän ennallaan
- Laskevan

16. Odotatteko toimipaikkanne kapasiteetin käyttöasteen seuraavan 12 kuukauden aikana

- Nousevan
- Pysyvän ennallaan
- Laskevan

17. Verrattuna kuluneeseen 12 kuukauteen odotatteko toimipaikkanne seuraavan 12 kuukauden aikana tekevän investointeja euromääräisesti

- Enemmän
- Saman verran
- Vähemmän

18. Odotatteko toimipaikkanne henkilöstömäärän seuraavan 12 kuukauden aikana

- Nousevan
- Pysyvän ennallaan
- Supistuvan

4(5)

19. Näettekö jonkun tai joidenkin seuraavien tekijöiden olevan toimintanne kehittymisen tai kasvun esteenä (voitte valita useamman kuin yhden vaihtoehdon)

- Osaavien työntekijöiden saannin vaikeus
- Työvoimakustannusten nousu
- Kapasiteetin / kaluston rajallisuus
- Kysynnän riittämättömyys
- Kilpailun lisääntyminen
- Talouden yleinen epävarmuus
- Toiminnan rahoitus ja vakuuspula
- Toiminnan verkottumisen vähäisyys
- Ympäristöasioihin liittyvät säädösvaatimukset
- Muut säädösvaatimukset
- Ei erityisiä esteitä kehittymiselle tai kasvulle
- Jokin tai jotkin muut, mikä/mitkä

D. Yleisesti logistiikasta

20. Mitkä ovat toimintanne kannalta keskeisimmät kehittämistarpeet Varsinais-Suomen logistisessa toimintaympäristössä?

21. Minkälaista suhdannetietoa logistiikkasektorista voisitte parhaiten hyödyntää omassa toiminnassanne?

22. Muita kommentteja – sana on vapaa

KIITOS VASTAUKSISTANNE!

**Pyydämme lähettämään lomakkeen oheisessa vastauskuoressa viimeistään
14.9.2004.**

TOL 2004 Kuljetus, varastointi ja tietoliikenne

I 60100	Rautatieliikenne
I 60212	Säännöllinen linja-autoliikenne
I 60220	Taksiliikenne
I 60231	Linja-autojen tilausliikenne
I 60239	Muualla mainitsematon henkilöliikenne maitse
I 60241	Tieliikenteen tavarankuljetus
I 60242	Muuttokuljetus
I 61101	Meriliikenteen henkilökuljetus
I 61102	Meriliikenteen tavarankuljetus
I 61103	Kotimaan rannikkoliikenne
I 61200	Sisävesiliikenne
I 62100	Säännöllinen lentoliikenne
I 62200	Tilauslentoliikenne
I 63110	Lastinkäsittely
I 63120	Varastointi
I 63211	Linja-autoasemat
I 63212	Tieliikenteen terminaalitoiminta
I 63219	Muualla mainitsematon maaliikennettä palveleva toiminta
I 63229	Muualla mainitsematon vesiliikennettä palveleva toiminta
I 63230	Muu ilmaliikennettä palveleva toiminta
I 63401	Huolinta ja rahtaus
I 63409	Muualla mainitsematon kuljetusvälitys
I 64110	Postin toiminta
I 64120	Muu jakelu- ja kuriiritoiminta



Turun yliopisto
MERENKULKUALAN KOULUTUS- JA
TUTKIMUSKESKUS
WTC Building, Veistämönaukio 1-3
20100 TURKU

<http://mkk.utu.fi>